

# TiiMiMobile

**KÄYTTÖOHJE** v. 1.01



TiiMiMobile on matkapuhelimessa toimiva Java™-sovellus, jolla voi luoda etäyhteyden TiiMi-sarjan säätimeen. Yhteyden luonti voi tapahtua joko suoraan säätimeen tai palvelimen kautta.

Copyright Team-Control Oy, oikeudet muutoksiin pidätetään.  
TiiMi on Team-Control Oy:n rekisteröimä tavaramerkki.



TiiMiMobile  
v. 1.01



# SISÄLLYS

1 YLEISTÄ.....	6
1.1 PUHELIMEN LAITEVAATIMUKSET.....	6
1.2 SOVELLUKSEN ASENTAMINEN.....	6
1.3 SOVELLUKSEN KÄYNNISTÄMINEN.....	6
2 PROFIIILIT.....	7
2.1 PROFIIILILISTA.....	7
2.2 PROFIIILIN MUOKKAUS.....	8
3 ASETUKSET.....	9
4 YHTEYDEN AVAAMINEN.....	10
4.1 PROFIIILIN VALINTA.....	10
4.2 YHDISTÄMINEN PALVELIMEEN.....	10
4.3 BASERELAY PALVELIMEN ODOTTAMINEN.....	10
5 VALVOMO NÄYTÖT.....	12
5.1 NÄPPÄIMET.....	12
5.2 KOMENNOT.....	12
5.3 TIEDONSIIRTO.....	12
5.4 HÄLYTYKSET.....	12



## 1 YLEISTÄ

### 1.1 PUHELIMEN LAITEVAATIMUKSET

Vähintään Java MIDP-2.0 sekä CLDC-1.0  
128kt vapaata muistia  
Toimivat GPRS-asetukset

### 1.2 SOVELLUKSEN ASENTAMINEN

Sovelluksen voi ladata puhelimen selaimella osoitteesta:

<http://www.tecmer.fi/download/tiimimobile.jad>

### 1.3 SOVELLUKSEN KÄYNNISTÄMINEN

Asentamisen jälkeen TiiMiMobile löytyy yleensä puhelimen sovelluksista tai muusta vastaavasta valikosta / kansioista.

Kun olet käynnistänyt sovelluksen voit luoda jokaista säädintä kohden oman profiilin. Tämän jälkeen voit profiilia käyttäen avata yhteyden säätimeen.



## 2 PROFIIIT

Profiili sisältää yhteysasetukset joilla puhelin ottaa yhteyden säätimeen. Profiileita voi olla useampia ja niitä voi lisätä, muokata ja poistaa tarpeen mukaan.

### 2.1 PROFIIILILISTA

Profiililista ikkunassa on lista kaikista profiileista. Kun käynnistät sovelluksen ensimmäisen kerran lista on tyhjä. Ikkunassa on seuraavat komennot.

**YHDISTÄ** avaa yhteyden säätimelle valittua profiilia käyttäen. Jos profiileja ei ole, komento ei tee mitään.

**MUOKKAA** siirtyy profiilinmuokkausikkunaan, jossa näet profiilin sisällön. Jos profiileja ei ole, toimii kuten komento Luo uusi.

**LUO UUSI** luo uuden profiilin. Sovellus siirtyy muokkausikkunaan, jonka kaikki kentät ovat tyhjiä.

**LUO KOPIO** kopioi valitun profiilin tiedot uuden profiilin pohjaksi. Jos profiileja ei ole, toimii kuten komento Luo uusi.

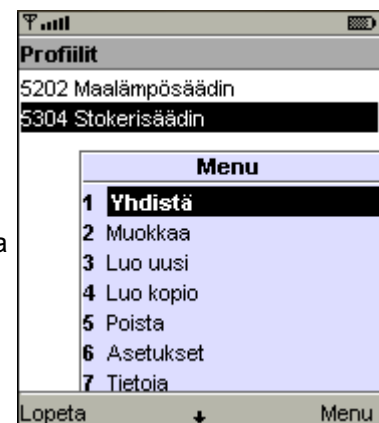
**POISTA** poistaa valitun profiilin. Sovellus kysyy vielä varmistuksen ennen poistoa. Jos profiileja ei ole, komento ei tee mitään.

**ASETUKSET** siirtää asetukset-ikkunaan jossa voit valita kielen ja muita koko sovellusta koskevia tietoja.

**PÄIVITYS** tarkistaa löytyykö sovelluksesta uudempaa versiota, jonka voi asentaa tarvittaessa.

**TIETOJA** näyttää tietoja sovelluksesta.

**LOPETA** sulkee sovelluksen.



## 2.2 PROFIIILIN MUOKKAUS

Kun valitset profiililistaikkunassa komennon **Muokkaa**, **Luo uusi** tai **Luo kopio**, sovellus siirtyy muokkausikkunaan. Ikkunan otsikkona on 'Muokkaa profiilia' tai 'Uusi profiili' sen mukaan mitä olet tekemässä. Ikkunassa on seuraavat kentät:

**PROFIILIN NIMI** on oltava jokaisella profiililla, eikä se saa olla sama kuin muissa profiileissa.

**PALVELINOSOITE** on ip-osoite johon TiiMiMobile avaa yhteyden. Osoite voi olla BaseRelay palvelimeen tai suoraan säätimen ip-osoitteeseen.

BaseRelay palvelimen ip-osoite on 212.50.193.213

**BASERELAY-PALVELIN** valitaan jos yhteys muodostetaan BaseRelay palvelimen kautta.

**SALASANA** tarvitaan yhteyden muodostukseen. BaseRelay-palvelinta käytettäessä salasana on yleensä säätimen tarkistusluku.

Jos käytössä on **JAKAJA**, on ensin valittava oikea jakaja (1-9) ja sitten jakajan portti johon säädin on kytketty (1-4).

**TARKISTUSLUKU**-kentässä on oltava neljä numeroa (000-255) ja jokaisessa numerossa on oltava 3 merkkiä. Numerot on eroteltava yhdellä välilyönnillä, eikä muita merkkejä saa olla.

Esimerkiksi '111 000 255 010'.

Kenttien lisäksi ikkunassa on seuraavat komennot:

**TALLENNA** tallentaa muutokset ja palaa takaisin profiililista-ikkunaan.

**TAKAISIN** palaa takaisin profiililista ikkunaan.





### 3 ASETUKSET

Jos valitsit profiilista ikkunassa komennon 'Asetukset' sovellus siirtyy asetusikkunaan. Se sisältää seuraavat asetukset:

**KIELI**-asetuksesta valitaan sovelluksessa käytetty kieli. 'Automaattinen' lukee kieliasetuksen puhelimesta ja valitsee sopivimman kielen.

**YHTEYDEN AIKAKATKAISU MINUUTTEINA** määrittelee aikaviiveen, jonka jälkeen avoinna oleva yhteys suljetaan jos käyttäjä ei ole painanut sovelluksessa mitään näppäimiä. Jos ajaksi määritellään nolla, ei aikakatkaisu ole käytössä.

Jos **NÄYTÄ NÄPPÄINOHJE** on valittuna, yhteyden muodostuksen jälkeen näytetään lyhyt ohje tärkeimmistä näppäimistä.

**TEKSTIN KOKO** määrittelee yhteyden aikana näkyvän tekstin koon (lämpötilat, hälytykset, jne). Vaihtoehtoina ovat iso, keskikokoinen, ja pieni.

Asetusikkunassa on seuraavat komennot:

**TALLENNA** tallentaa muutokset ja palaa takaisin profiilista ikkunaan. Huom. Asetukset on pakko tallentaa, ennenkuin ne astuvat voimaan.

**TAKAISIN** palaa takaisin profiilista ikkunaan ja muutokset hylätään.



## 4 YHTEYDEN AVAAMINEN

Kun olet luonut profiiliin, voit avata yhteyden säätimelle. Avaamisen yhteydessä puhelin kysyy luvan yhteyden luomiseen. Näiden lupien antaminen tapahtuu joko ennen sovelluksen käynnistämistä tai yhteyden luonnin aikana, puhelinmallista riippuen.

### 4.1 PROFILIN VALINTA

Ollessasi profiilista ikkunassa siirry haluamaasi profiiliin ja valitse komento **Yhdistä**. Sovellus aloittaa yhteyden luomisen. Jos saat virheilmoituksen **'Tuntematon säädintyyppi. Varmista tarkistusluku.'**, olet luultavasti kirjoittanut tarkistusluvun väärin.

### 4.2 YHDISTÄMINEN PALVELIMEEN

Profiilin valinnan jälkeen puhelin muodostaa GPRS-yhteyden operaattorille ja avaa yhteyden palvelimelle. Monet puhelinmallit kysyvät yleensä tässä vaiheessa lupaa yhteyden muodostamiseen sekä mahdollisesti mitä GPRS-yhteysasetuksia käytetään. Tässä vaiheessa voi tulla seuraavia virheilmoituksia:

#### 'Yhteyden kohdetta ei löydy tai protokollan tyyppiä ei tueta.'

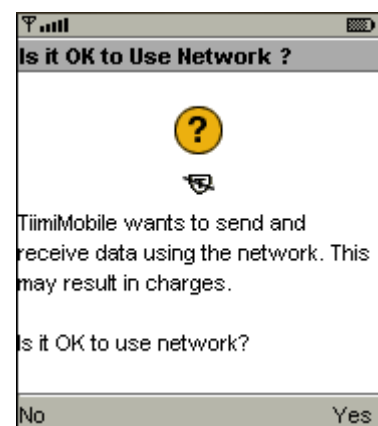
Tarkista että kirjoitit palvelimen osoitteen oikein. Voi myös olla ettei palvelin ole tällä hetkellä toiminassa, tai yhteydessä on jotain muuta vikaa.

**'Palvelinosoite on viallinen.'** Tarkista että kirjoitit palvelimen osoitteen oikein.

**'Virhe palvelinyhteydessä.'** Tämä virheilmoitus tulee jos yhteyttä ei saada ollenkaan, tai se katkeaa yllättäen. Syynä on yleensä puhelimen väärät GPRS-asetukset, tai huonot yhteysolosuhteet.

**'Toiminto ei sallittu.'** Et ole antanut sovellukselle lupaa yhteyden muodostamiseen. Monissa puhelimissa luvan kysyminen tapahtuu vain kerran. Jos vastasit vahingossa kieltävästi eikä uutta kysymystä tule, käynnistä sovellus uudelleen.

Jos yhteyden muodostamisessa on ongelmia ja puhelin ei kysy lupaa tai GPRS-asetuksia, tarkista puhelimesi ohjekirjasta kuinka nämä toiminnot tehdään. Muista myös että tarvitset operaattoriltasi puhelimeesi toimivat GPRS-asetukset.



### 4.3 BASERELAY PALVELIMEN ODOTTAMINEN

Jos yhteyden muodostus ei tapahdu BaseRelay-palvelimen kautta, tämä kohta ohitetaan.

BaseRelay odottaa että säädin ja puhelin molemmat yhdistivät, ennenkuin tiedonsiirto voidaan aloittaa. Yhteyden muodostus kestää yleensä noin 30 sekuntia, mutta olosuhteet vaihtelevat.

Mahdolliset virheilmoitukset ovat:

**'Yhteys on varattu.'** Yhteys on jo jonkun muun käytössä. Yritä myöhemmin uudelleen.

**'Palvelin ei hyväksynyt yhteyttä.'** Varmista että tarkistusluku on oikein.

Vaikka palvelin ei varmistaisikaan yhteyden muodostumista, yhteys aloitetaan joka tapauksessa. Tällöin saat ilmoituksen **'Palvelin ei varmistanut yhteyden muodostumista. Yhteys ei ehkä muodostunut tai se on heikko.'**



## 5 VALVOMONÄYTÖT

Kun yhteys on avoinna voit tarkastella säätimen arvoja ja hälytyksiä. Tiedot on jaettu useammalle sivulle säätimen tyypistä riippuen. Ikkunan yläreunassa lukee sivun otsikko: hälytykset, lämmitys, tms.

### 5.1 NÄPPÄIMET

**Ylös** nappi vierittää sivua ylös.

**Alas** nappi vierittää sivua alas.

**Vasen** siirtyy edelliselle sivulle.

**Oikea** siirtyy seuraavalle sivulle.

Painamalla mitä tahansa näppäintä saa suljettua ilmoitusikkunan. (esim. Säätimellä on hälytyksiä)



### 5.2 KOMENNOT

**KATKAISE** sulkee yhteyden ja palaa profiilista ikkunaan.

**KUITTAA HÄLYTYS** kuittaa säätimellä olevan hälytyksen. (Huom. Näkyvillä vain jos säätimellä on kuittaamattomia hälytyksiä.)

### 5.3 TIEDONSIIRTO

Sovellus käy säännöllisin väliajoin lukemassa tiedot säätimeltä. Ruudun oikeassa alareunassa on pieniä kuvakkeita jotka ilmaisevat tiedonsiirron tilaa.

Siniset nuolet tarkoittavat että sovellus on juuri lukemassa tietoja säätimeltä.

Vihreä 'OK' tarkoittaa että tietojen luku on onnistunut.

Punainen rasti tarkoittaa että luku epäonnistui ja sovellus yrittää uudelleen.

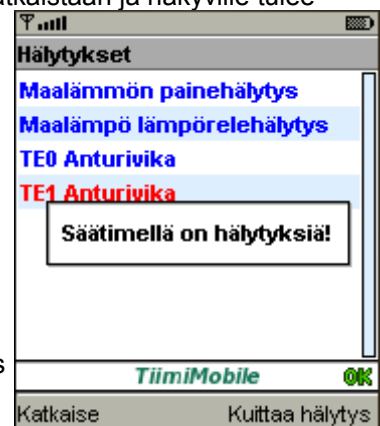
Jos tietojen luku epäonnistuu liian monta kertaa peräkkäin, yhteys katkaistaan ja näkyville tulee virheilmoitus '**Säädin lakkasi vastaamasta.**'

### 5.4 HÄLYTYKSET

Jos säätimellä on hälytyksiä ne näkyvät hälytysikkunassa ja lisäksi näytölle tulee ilmoitus '**Säätimellä on hälytyksiä.**'

Kuittaamattomat hälytykset näkyvät punaisina ja kuitatut sinisinä.

Hälytyksiä voi kuitata **Kuittaa hälytys**-komennolla. Jos kuittauksen aikana tapahtuu uusia hälytyksiä, kuittaus keskeytetään. Jos kuittaus epäonnistuu, näkyy virheilmoitus '**Hälytyksen kuittaus keskeytyi.**'





SÄÄDIN JA OHJAUSKESKUKSET

**TEAM**  
*Control*

Team-Control Oy  
Uitontie 6  
86220 MERIJÄRVI  
FINLAND

Tel. +358-8-477 55 00  
Fax +358-8-477 410

team@team-control.fi  
www.team-control.fi

SOVELLUS JA OHJELMISTO

**TECMER**

Tecmer Oy  
Uitontie 6  
86220 MERIJÄRVI  
FINLAND

Tel. +358-8-477 5526 / +358-40-544 9482  
Fax +358-8-477 410

tecmer@tecmer.fi  
www.tecmer.fi